



Foto di Pino Piccarolo

Progetto 101074714 LIFE21-NAT-IT  
URgent Conservation Actions pro  
*Emys orbicularis* in Italy and Slovenia

## Per la conservazione della testuggine europea *Emys orbicularis*

### Cosa si propone

L'obiettivo principale del progetto è migliorare lo stato di **conservazione della testuggine palustre autoctona *Emys orbicularis* in Italia e Slovenia**, attraverso un programma a lungo termine, che prevede **interventi in 55 siti Natura 2000**.



### Perché un progetto sulla conservazione della testuggine palustre *Emys orbicularis*

*Emys orbicularis*, diffusa in Europa meridionale e centrale, in Asia occidentale e in nord Africa, è una specie minacciata ed è **protetta a livello nazionale e internazionale**.

Nell'ultimo secolo ha, infatti, subito un forte declino a causa di numerose minacce. Il suo **habitat** è costituito da **ambienti umidi come stagni, paludi, laghi, canali e fiumi**.

### Quali azioni sono messe in campo

- Il **ripristino dell'habitat** in 30 siti selezionati.
- Un'azione di **controllo della specie aliena Invasiva *Trachemys scripta*** in 39 siti Natura 2000 in Italia e 3 in Slovenia.
- Il **ripopolamento in natura**, grazie alle attività di riproduzione in 7 centri, in ambiente controllato.
- Un'importante attività di **formazione specialistica per tecnici, operatori e volontari**.
- Un **Piano di Gestione Integrato su scala nazionale, e transfrontaliero tra Italia e Slovenia**, che garantisca il coordinamento delle attività **a favore di *Emys*** in tutti i territori in cui è presente.
- Una **campagna di informazione e sensibilizzazione** del largo pubblico, delle comunità che vivono nei pressi dei siti di reinserimento e di tutti gli stakeholder coinvolti nel progetto.

### Le aree di intervento

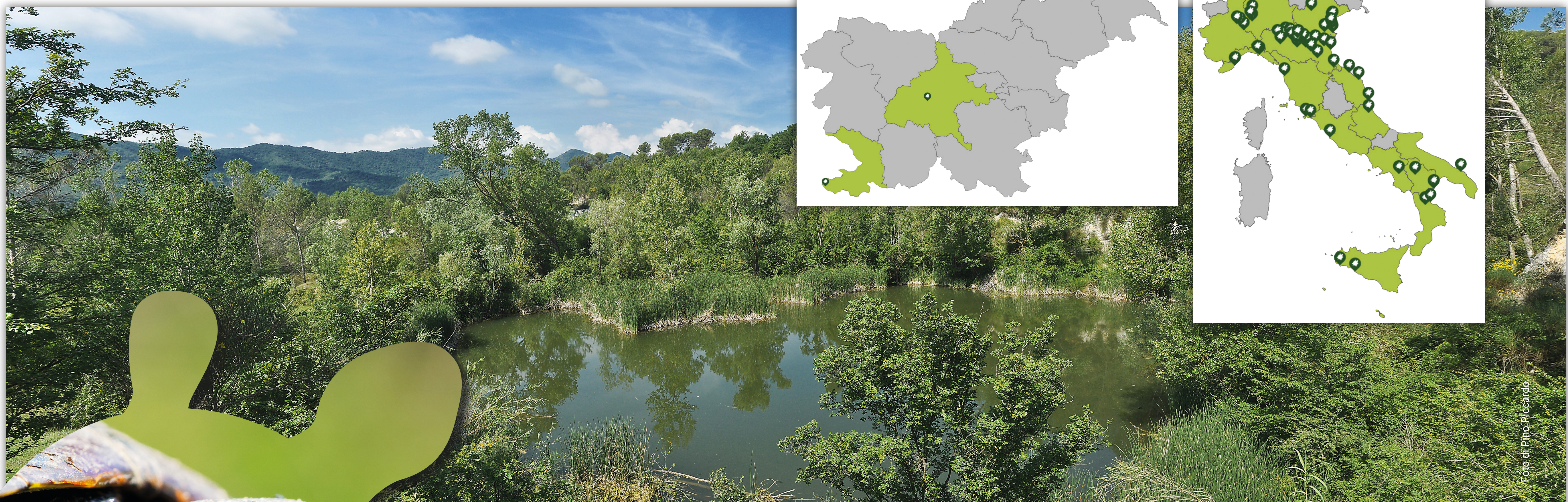
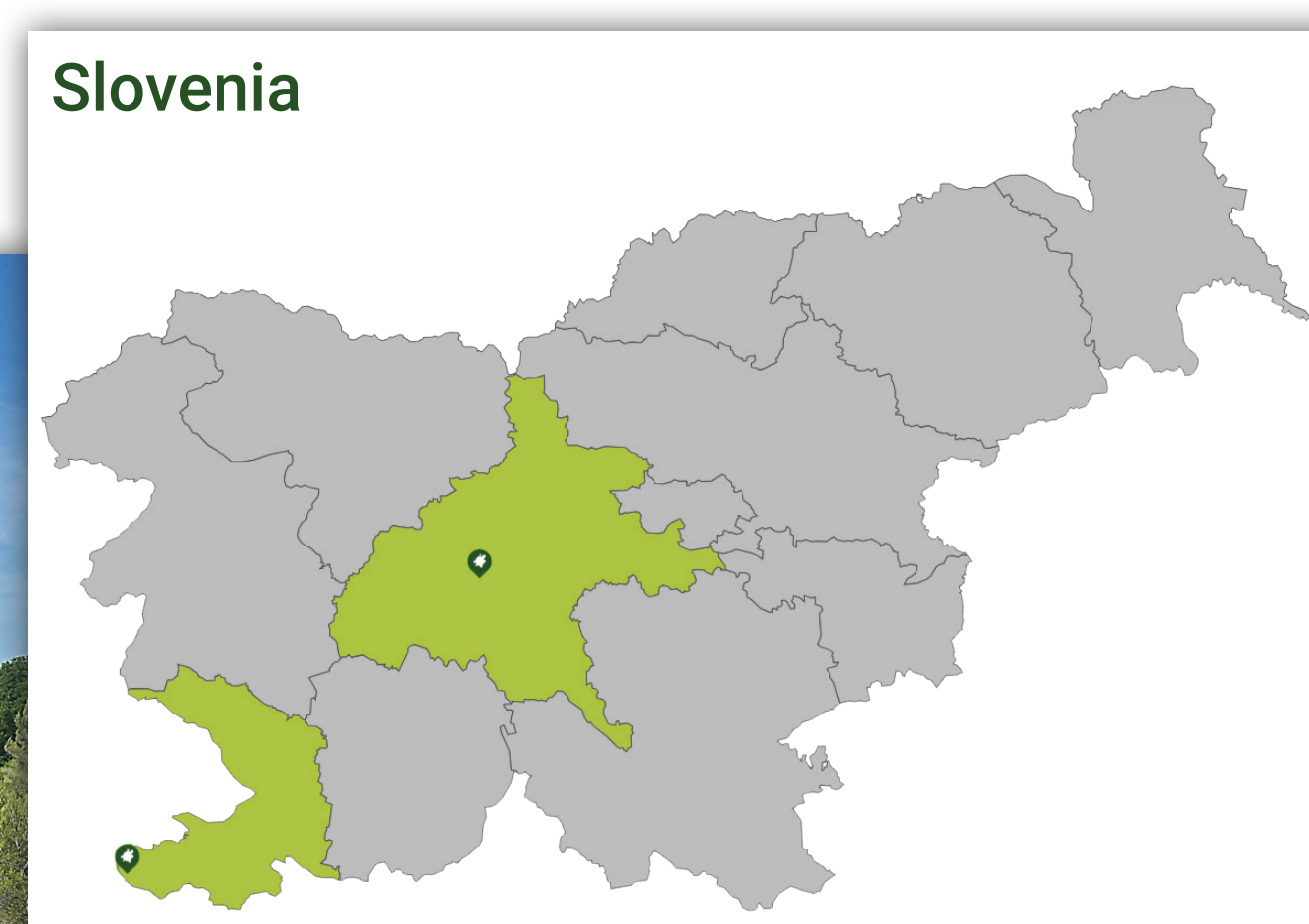


Foto di Pino Piccarolo

[www.urcaproemys.eu](http://www.urcaproemys.eu)

Realizzato con il contributo dello strumento finanziario Life dell'Unione europea



Cofinanziato dall'Unione europea



Coordinatore beneficiario



Beneficiari associati





Foto di Pino Piccardo

## Qui vive la testuggine palustre europea

### Carta d'identità



Foto di Pino Piccardo

**Nome:** *Emys orbicularis*  
**Nata il:** circa 220 milioni di anni fa  
**a:** Asia meridionale  
**Residenza:** Europa centrale e meridionale, Asia occidentale, Africa settentrionale. In Italia ha una distribuzione disomogenea e frammentata.  
**Via/habitat:** ambienti umidi come stagni, laghi, fiumi e paludi

### Chiamatela testuggine e non tartaruga

Il termine tartaruga è correttamente usato solo per le specie marine, mentre **le specie terrestri e acquatiche si chiamano testuggini** e sono in grado di ritirare il capo all'interno della corazzina o di piegarlo lateralmente, al contrario delle tartarughe marine.

### Ha molto in comune con serpenti, coccodrilli e lucertole

È un **rettile** e, in quanto tale, ha caratteristiche comuni con questi animali:

- la **pelle** è dura e squamosa
- la **temperatura** corporea dipende da quella dell'ambiente esterno (sono ectotermi).



### Cosa mangia e chi la mangia

Ha una dieta mista **erbivora e carnivora**. Le uova e i giovani vengono predati dai mammiferi (tra cui volpe, tasso e ratto), uccelli (tra cui cornacchie, ghiandaie e gabbiani) e da alcuni pesci. **Gli esemplari adulti non hanno predatori naturali** (salvo l'uomo).

### Come si riproduce:

I sessi si distinguono in base a varie caratteristiche, ad esempio i **maschi adulti** sono sempre **di dimensioni minori rispetto alle femmine**. La fecondazione è interna e la maturità sessuale è raggiunta a 5-6 anni di età. Le femmine depongono in media **5-6 uova per covata**, in funzione di diverse variabili, come ad esempio le dimensioni della femmina. Scavano un nido nel suolo e lo ricoprono con il terreno scavato, prima di abbandonarlo. I giovani emergono dopo circa **90-100 giorni di incubazione**.



Foto di Pino Piccardo

### Lo sapevate che:

- **Emys orbicularis vive in media 40/60 anni**, ma può arrivare, in casi eccezionali, a 100 anni.
- **Non può inghiottire il cibo senz'acqua.**
- **Il sesso dei nascituri dipende dalla temperatura:** in ambiente controllato si è osservato che, se è superiore a 29 °C nascono femmine, se è inferiore a 28°C nascono maschi, se è intermedia nascono maschi e femmine in modo variabile.



Foto di Pino Piccardo

[www.urcaproemys.eu](http://www.urcaproemys.eu)

Realizzato con il contributo dello strumento finanziario Life dell'Unione europea

Coordinatore beneficiario

Beneficiari associati



Cofinanziato dall'Unione europea

Foto di Pino Piccardo



Foto di Pino Piccardo

# La testuggine palustre europea è in pericolo!

Nell'ultimo secolo *Emys orbicularis* ha subito un forte declino e sopravvive in aree limitate e frammentate.

È una specie protetta, inclusa negli Allegati II e IV della Direttiva Habitat 92/43/CEE, e il suo commercio è proibito dalla Convenzione di Berna del 1979. La lista rossa della IUCN (L'Unione Internazionale per la Conservazione della Natura) la considera "in pericolo"

## Le minacce

- **Alterazione, frammentazione e scomparsa degli habitat naturali** dovute a inquinamento, captazione dell'acqua, taglio di porzioni forestali intorno alle zone umide, bonifiche o l'alterazione dei corpi idrici e dei circostanti habitat terrestri.
- Introduzione di **testuggini palustri aliene invasive** che competono con le testuggini autoctone per le risorse alimentari e per i luoghi di basking (esposizione alla luce solare).
- **Disturbo e predazione** di uova, piccoli e individui giovani.
- **Perdita di identità genetica** delle popolazioni per incroci tra esemplari appartenenti alle differenti linee.
- **Assenza di coordinamento delle azioni per la conservazione della specie.**



## Attenti a quelle due

*Trachemys scripta* è una **Specie Aliena Invasiva**; è stata a lungo la testuggine palustre più popolare nel commercio degli animali, con oltre 52 milioni di individui esportati dagli USA tra il 1989 e il 1997, e contemporaneamente è il rettile al mondo più abbandonato, introdotto, così, in ambienti non originari.

La specie mostra caratteristiche competitive vantaggiose se comparate alla specie autoctona *Emys orbicularis*.

Sebbene il suo commercio sia vietato, si assiste ad un **continuo rilascio di *Trachemys scripta* e di altre testuggini esotiche**, tuttora liberamente commercializzate, **negli ecosistemi naturali abitati da *Emys orbicularis*.**

Esistono almeno due sottospecie del genere *Trachemys*:

- ***Trachemys scripta scripta***, detta testuggine americana dalle orecchie gialle, identificabile per la presenza di **una evidente macchia gialla a semiluna dietro gli occhi**, ai lati del capo.
- ***Trachemys scripta elegans***, detta testuggine dalle orecchie rosse, riconoscibile per l'esclusiva presenza di **macchie rosse allungate dietro gli occhi**, ai lati della testa.



Foto di Matteo Dal Zotto



Foto di Vincenzo Ferri

## Non rilasciare la tua testuggine esotica in natura!

**Se acquisti una testuggine, ricorda sempre che rilasciarla in natura potrebbe causare la sua morte, danneggia la biodiversità ed è vietato dalla legge.** Portala al centro di raccolta autorizzato più vicino; se ne prenderanno cura.

## L'importanza dei siti Natura 2000

Quest'area fa parte della **Rete Natura 2000**, il principale strumento della politica dell'Unione europea per la **conservazione della biodiversità**.

Si tratta di una **rete ecologica** diffusa su tutto il territorio dell'Unione, istituita ai sensi della Direttiva 92/43/CEE "Habitat" **per garantire il mantenimento a lungo termine degli habitat naturali e delle specie di flora e fauna minacciati o rari a livello comunitario.**

Coprendo oltre il 18% della superficie terrestre dell'Unione europea e quasi il 6% delle acque marine, **Natura 2000 è la più grande rete coordinata di aree protette al mondo** e offre rifugio e protezione alle specie e agli habitat più preziosi e minacciati d'Europa.



[www.urcaproemys.eu](http://www.urcaproemys.eu)

Realizzato con il contributo dello strumento finanziario Life dell'Unione europea



Cofinanziato dall'Unione europea



Coordinatore beneficiario



Beneficiari associati

