



Proteggiamo la nostra Testuggine Palustre *Emys orbicularis*



Una presenza importante!

La presenza di *Emys* nei nostri ambienti umidi è importante perché contribuisce al controllo delle popolazioni di invertebrati acquatici e alla pulizia dei fondali, influenzando positivamente la salute degli ecosistemi in cui vive.



Testuggine, non tartaruga

Il termine tartaruga identifica le specie marine, le specie terrestri e acquatiche si chiamano testuggini e, a differenza delle tartarughe, sono in grado di ritirare il capo all'interno della corazza o di piegarlo lateralmente.



Foto di Pina Piccardo



Ha molto in comune con serpenti, coccodrilli e lucertole

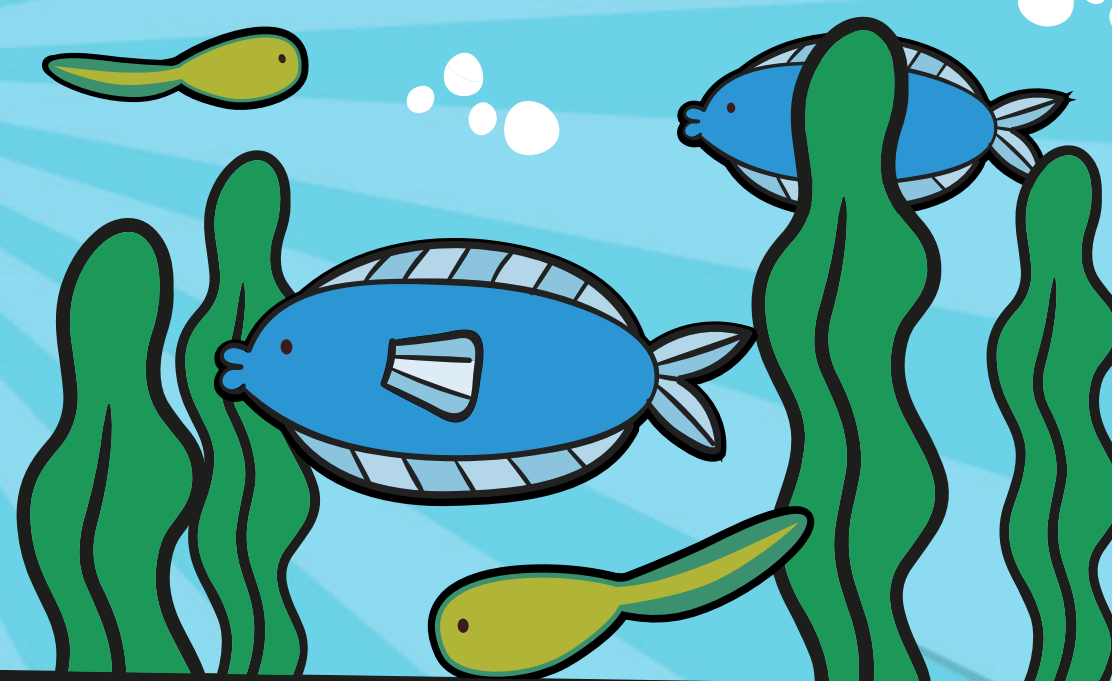


È un rettile e ha caratteristiche comuni con questi animali:
• la pelle è dura e squamosa
• la temperatura corporea dipende da quella dell'ambiente esterno (sono ectotermi).



Cosa mangia

Dieta mista: erbivora e carnivora.



Chi la mangia

Le uova e i giovani vengono predati da:
• mammiferi (volpe, tasso e ratto)
• uccelli (cornacchie, ghiandaie e gabbiani)
• alcuni pesci
Gli esemplari adulti non hanno predatori naturali.

Come si riproduce?

La fecondazione è interna, la maturità sessuale è raggiunta a 3-7 anni di età per i maschi e 6-10 per le femmine. Depongono in media 3-7 uova per covata: scavano un nido nel suolo e lo ricoprono con il terreno prima di abbandonarlo. I giovani emergono dopo circa 80-90 giorni di incubazione.



Foto di Pina Piccardo

Lo sapevate che

- Il sesso dei nascituri dipende dalla temperatura:
> 29°C nascono femmine,
< 28°C nascono maschi
se intermedia, nascono maschi e femmine in modo variabile.
- Non può inghiottire cibo senz'acqua
- *Emys orbicularis* vive in media 40/60 anni, ma può arrivare, in casi eccezionali, a 100 anni.

La testuggine palustre europea è in pericolo!

Nell'ultimo secolo *Emys orbicularis* ha subito un forte declino e sopravvive in aree limitate e frammentate. È una specie protetta e il suo commercio è proibito.

Le minacce

- Alterazione e scomparsa degli habitat naturali (inquinamento, captazione acqua, taglio foreste, bonifiche).
- Testuggini palustri aliene invasive che competono con le *Emys* per cibo e luoghi di *basking* (esposizione alla luce solare).
- Perdita di identità genetica per incroci tra esemplari di popolazioni diverse.
- Disturbo e predazione di uova, piccoli e individui giovani.
- Assenza di azioni coordinate per la conservazione della specie.

Non rilasciare testuggini esotiche

Rilasciare testuggini in natura può causarne la morte, ed è vietato dalla legge. Se ne possiedi una e non puoi più tenerla portala al centro di raccolta autorizzato più vicino; se ne prenderanno cura.



Foto di Vincenzo Ferri

Attenti a quelle due!

Trachemys scripta è una specie aliena invasiva (introdotto in habitat non originari), ed è il rettile più abbandonato. Il suo commercio è vietato.



Esistono due sottospecie del genere *Trachemys*:
• *Trachemys scripta scripta*
• *Trachemys scripta elegans*

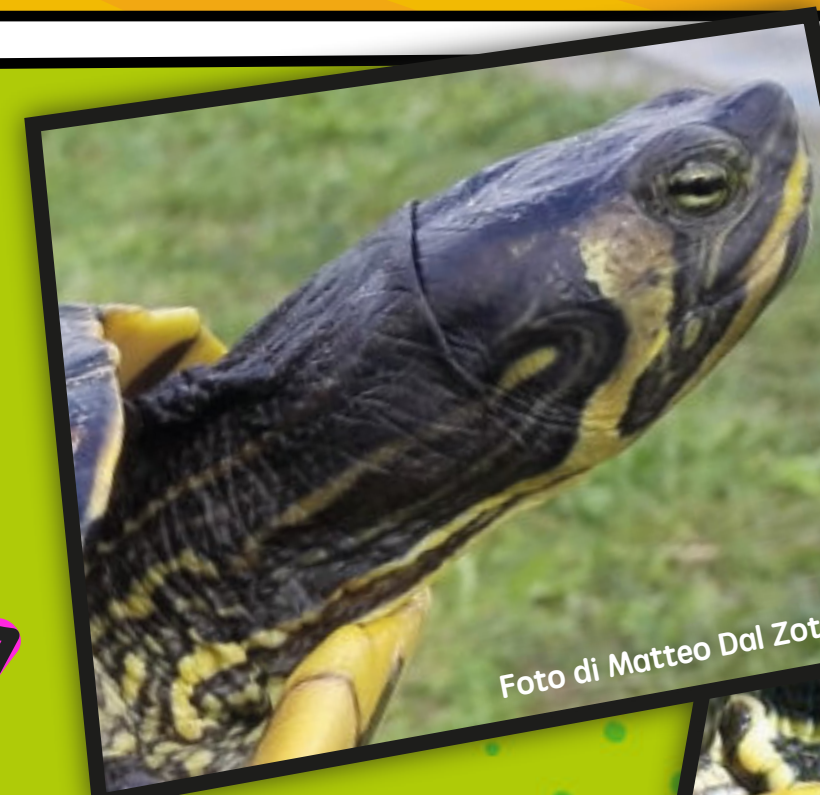


Foto di Matteo Dal Zotto



Foto di Vincenzo Ferri